

ԲՈՎԱՆԴԱԿՈՒԹՅՈՒՆ

| | | |
|--------|--|---------|
| 4.12 | Ժողովրդագրություն..... | 4.12-2 |
| 4.12.1 | Տեղական բնակչություն..... | 4.12-3 |
| 4.12.2 | Սոցիալապես ուսումնասիրվող տարածքի բնակչությունը..... | 4.12-3 |
| 4.12.3 | Էթնիկ խմբեր..... | 4.12-8 |
| 4.12.4 | Լեզու..... | 4.12-8 |
| 4.12.5 | Կրոն..... | 4.12-9 |
| 4.12.6 | Բնակարանների և տնային տնտեսությունների չափը..... | 4.12-9 |
| 4.12.7 | Կանանց դերը..... | 4.12-10 |
| 4.12.8 | Արտագաղթի ուղղություններ..... | 4.12-11 |

ԱՂՅՈՒՍԱԿՆԵՐ

| | | |
|-----------------|---|---------|
| Աղյուսակ 4.12.1 | Տարածաշրջանային բնակչություն 2012թ. ¹ | 4.12-3 |
| Աղյուսակ 4.12.2 | Ուսումնասիրվող տարածքի բնակչությունը..... | 4.12-4 |
| Աղյուսակ 4.12.3 | Ուսումնասիրվող տարածքի փաստացի բնակչությունը (2015թ.)..... | 4.12-5 |
| Աղյուսակ 4.12.4 | Կանանց համամասնությունը աշխատունակ տարիքային խմբում..... | 4.12-7 |
| Աղյուսակ 4.12.5 | Հարևան երկրների հետ ՄԱԿ-ի՝ ԳԱԻ համեմատությունը..... | 4.12-10 |
| Աղյուսակ 4.12.6 | Ուսումնասիրվող տարածքում սեզոնային արտագնա աշխատանքների մասնակցող անձինք..... | 4.12-13 |

ՆԿԱՐՆԵՐ

| | | |
|-------------|---|---------|
| Նկար 4.12.1 | Սյունիքի մարզի բնակչության բուրգ ¹ | 4.12-6 |
| Նկար 4.12.2 | Վայոց Ձորի մարզի բնակչության բուրգ ¹ | 4.12-7 |
| Նկար 4.12.3 | Սեզոնային հովիվների ճամբարները և արածեցնելու վայրերը..... | 4.12-15 |

4.12 Ժողովրդագրություն

Հայաստանի բնակչությունը ընդհանուր առմամբ *դե յուրե*¹ կազմում է 3.02 միլիոն (2011թ) : Ազգային մարդահամարը հաշվառում է իրավաբանական գրանցում ունեցող (*դե յուրե*) և փաստացի բնակվող (*դե ֆակտո*) բնակիչներին: Եվ քանի որ աշխատանքի նպատակով միգրացիան Հայաստանում շատ կարևոր գործոն է՝ այս ցուցանիշների միջև կան զգալի տարբերություններ:

Սույն ՇՄԱԳ-ի համար գյուղերի բնակչության թվերը ստացվել են մի քանի աղբյուրներից, որոնք ներառում են 2011թ ազգային մարդահամարի արդյունքները, 2010թ. MPG-ի կողմից անցկացրած տնային տնտեսությունների վերաբերյալ հարցումների արդյունքները և տարեկան կտրվածքով գյուղապետերի կողմից տրամադրված տվյալները: Աղբյուրների կողմից տրամադրված թվերն էապես տարբերվում են միմյանցից: Հարկ է նշել, որ Ազգային մարդահամարի տվյալներն ընդունվում են որպես բնակչության վերջնական թիվ, սակայն, տեղական մակարդակում հավաքագրված տվյալների վերլուծության անհրաժեշտության դեպքում, այն գնահատվում է որպես բնակչության թվի համամասնություն, որը զեկուցվել է հարցումների միջոցով՝ գնահատման հետևողականությունը ապահովելու նպատակով:

Ըստ ազգային վիճակագրական տվյալների՝ Հայաստանում ծնվող երեխաների սեռերի հարաբերակցությունը 1 իգական սեռին 1.12 արական սեռի ներկայացուցիչ է: Ընդհանուր առմամբ համարվում է, որ 1990թթ. Հայաստանում նկատվել է բնակչության անկում, որի պատճառը ԽՍՀՄ կազմալուծումից հետո արտագաղթի աճն էր: Ներկայումս Հայաստանի բնակչությունը զգալիորեն ձեռացել է, որը կարող է հետագայում հանգեցնել աշխատունակ բնակչության քանակի նվազման². Հայաստանում նաև իջել է ծնելիության մակարդակը. 1950 թ. մեկ կնոջ հաշվով 4.5 երեխա ցուցանիշից իջնելով ներկայիս 1.74, որը լավ է ծնելիության այն ցուցանիշի դեպքում, որը պահանջվում է բնակչության փոխարինման համար: Այս գործոնների հետևանքով 2050 թ. սպասվում է, որ Հայաստանի բնակչությունը կնվազի մինչև 3 մլն³:

¹ www.armstat.am/en (2014թ), www.armstat.am, այցելություն 2014թ. մայիսի 2

² Համաշխարհային Բանկ, (2011b), Հայաստան, Ժողովրդագրական փոփոխությունները և դրանց հետևանքները սոցիալական քաղաքականության և աղքատության կոնտեքստում, Հարավային Կովկասի աղքատության պրագմատիկ գնահատում, Տեխնիկական ծանոթագրություն #5, Համաշխարհային Բանկ, www.world.org (այցելել են օգոստոսի 27-ին 2012)

³ <https://openknowledge.worldbank.org/handle/10986/2803> այցելել են 2013 հուլիսի 20

4.12.1 Տեղական բնակչություն

Ազգային մարդահամարը իրականացվել է 2011թ., նախնական տվյալները հրապարակվել են 2014 թ հայերեն լեզվով: *Դե յուրե* բնակչության տվյալները ամփոփված են Աղյուսակ 4.12.1-ում:

| Աղյուսակ 4.12.1 Տարածաշրջանային բնակչություն 2012թ. ¹ | | | |
|--|----------------------------|-----------------------------------|--|
| Տարածաշրջանի անվանումը (<i>Մարզեր</i>) | Տարածքը (կմ ²) | (de jure) Բնակչությունը 2011թ.-ին | Բնակչության խտությունը (բնակչություն/կմ ²) |
| Երևան | 223 | 1, 060,138 | 4, 754 |
| Արագածոտն | 2,573 | 132,925 | 48 |
| Արարատ | 2,086 | 260,367 | 125 |
| Արմավիր | 1,242 | 265,770 | 214 |
| Գեղարքունիք | 5,349 | 235,075 | 44 |
| Լոռի | 3,789 | 235,537 | 62 |
| Կոտայք | 2,089 | 254,397 | 122 |
| Շիրակ | 2,681 | 251,941 | 94 |
| Սյունիք | 4,506 | 141,771 | 32 |
| Վայոց Ձոր | 2,308 | 152,324 | 23 |
| Տավուշ | 2,704 | 128,609 | 48 |
| Ընդամենը | 29,743 | 3,018,854 | 102 |

Ինչպես երևում է Աղյուսակ -ից, Վայոց Ձորի մարզն ունի ամենաքիչ բնակչությունը երկրում, իսկ Սյունիքի հետ միասին այս երկու մարզերը հանդիսանում են երկրի ամենանոսր բնակեցված մարզերը: Կարևոր է նշել, որ 2001-2011թթ մարդահամարի արդյունքների համաձայն, ՀՀ բնակչության թիվը նվազել է 3.21 միլիոնից մինչև 3.02 միլիոն:

Վայոց Ձորի մարզը կազմված է երեք շրջանից՝ Ջերմուկը, Եղեգնաձորը և Վայքը, որոնց *դե յուրե* բնակչությունը 2011 թ. դրությամբ կազմել է համապատասխանաբար 4,346, 7,421 և 5,067: Սյունիքի մարզը ներառում է 4 շրջաններ՝ Կապան (34,713), Գորիս (17,881), Մեղրի (4,282) և Սիսիան (12,074): Ծրագիրը տեղակայված է Վայքի և Սիսիանի շրջաններում:

4.12.2 Սոցիալապես ուսումնասիրվող տարածքի բնակչությունը

Ուսումնասիրվող տարածքը ներառում է Գորայքի, Գնդեվազի, Սարավանի և Ջերմուկի գյուղական համայնքները (ինչպես ցուցադրված է Նկար 4.1.5-ում): Սարավան գյուղական համայնքն ընդգրկում է երեք փոքր գյուղեր (Սարավան, Սարալանջ և Ուղեձոր), իսկ Ջերմուկը՝ Ջերմուկ քաղաքն ու հարակից Կեչուտ գյուղը: Ուսումնասիրվող տարածքը գերազանցապես գյուղական է. Ջերմուկը միակ քաղաքային կենտրոնն է:

Քանի որ տարածքը բնակեցված է եղել դարեր շարունակ, ինչի վերաբերյալ մանրամասները ներկայացված են Բաժին 4.19-ում (Մշակութային ժառանգություն), այն ենթարկվել է զգալի փոփոխությունների վերջին դարի ընթացքում: 1980թթ. Սպանդարյան ջրամբարի կառուցման համար Գորայք և Ծղուկ գյուղերը տեղահանվել/վերաբնակեցվել են: Տեղահանումն իրականացվել է խորհրդային պետության կողմից և Գորայքի շատ բնակիչներ դժգոհ են իրենց հատկացված նոր բնակավայրերից: Տարածաշրջանում տեղի ունեցած երկրորդ կարևորագույն փոփոխությունը առնչվում էր Ադրբեջանի և Հայաստանի միջև պատերազմին, որը ստիպեց էթնիկ հայերին ու Ադրբեջանում և Հայաստանում բնակվող ադրբեջանցիներին տեղափոխվել իրենց հայրենիք: Նախքան 1991թ. պատերազմը Ուղեձորը էթնիկապես ադրբեջանական գյուղ էին, որը պատերազմի սկսվելուն պես լքվեցին: Ներկայումս Ուղեձոր գյուղը ամառային ամիսների ընթացքում բնակեցվում է սեզոնային հովիվներով, սակայն տարվա մնացած մասը այն դատարկ է: Սեզոնային հովիվները նաև օգտագործում են այլ հողեր այս տարածքում ինչպես ներկայացված է Նկար 4.12.3-ում:

Տեղական ժողովրդագրական տվյալները վերցված են 2011թ. ազգային մարդահամարի տեղեկատուից: Ինչպես ներկայացված է Աղյուսակ 4.12.1-ում, ուսումնասիրվող տարածքի գումարային *դե յուրե* բնակչության թիվը կազմում է 6,700 մարդ:

| Աղյուսակ 4.12.2 Ուսումնասիրվող տարածքի բնակչությունը | |
|--|--------------------------------------|
| Գյուղական համայնք | Դե յուրե (2011 մարդահամարի տվյալներ) |
| Ջերմուկ | 4346 |
| Կեչուտ | 884 |
| Գնդեվազ | 791 |
| Սարավան (ներառյալ Ուղեձոր (21)) | 256 |

| | |
|-----------------|-------------|
| Գորայք | 401 |
| Ընդամենը | 6678 |

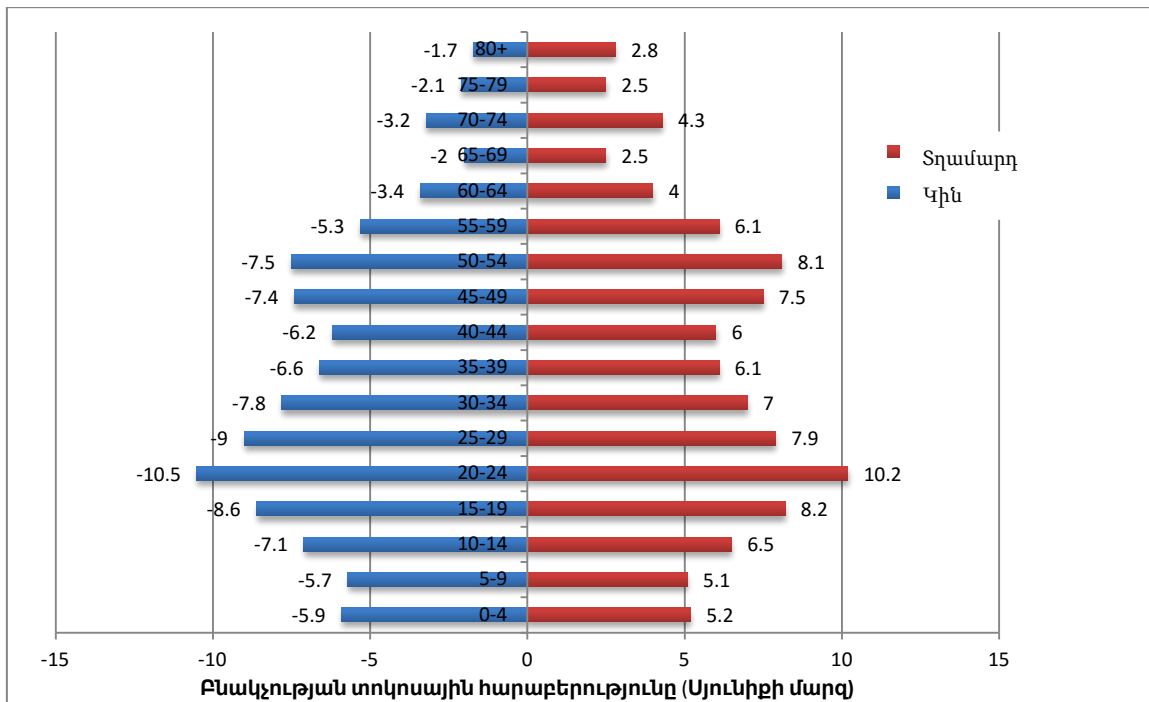
Ուսումնասիրվող տարածքի բնակչության վերաբերյալ հավելյալ մանրամասները ներկայացված են 4.12.3-ում: Այս տվյալները հավաքագրվել են համայնքի ղեկավարների հետ հարցազրույցներից, որոնք անցկացվել են 2014թ. Ապրիլ ամսվա ընթացքում: Աղյուսակ 4.12.3-ում ներկայացված թվերը տարբերվում են ազգային մարդահամարի արդյունքում զեկուցված թվերից (Աղյուսակ 4.12.2), ինչը պայմանավորված է տվյալների տարբեր աղբյուրներով: Միևնույն ժամանակ պարզ են համայնքներում ընդհանուր միտումները:

| Աղյուսակ 4.12.3 Ուսումնասիրվող տարածքի փաստացի բնակչությունը (2015թ.) | | | |
|--|--|-------------------------------|--|
| Տեղայնք | Փաստացի բնակչություն | Տնային տնտեսություններ | Սոցիալական ծրագրերում ներգրավված ընտանիքների թիվը |
| Գորայք | 418 (52% կանայք) | 96 | 6 |
| Սարավան | 282 (54% կանայք) | 80 | 7 |
| Գնդեվազ | 899 (52 % կանայք) | 230 | 10 |
| Ուղեձոր | 20 հովիվ ընտանիքներ ամառվա ընթացքում | Տվյալները բացակայում են | Տվյալներ չկան |
| Քաղաք Ջերմուկ/Կեչուտ | 7542 (51% կանայք) | 2300 | 215 |
| Սեզոնային հովիվներ առավել ընդարձակ տարածքում | ~58 հովիվ ամառվա ընթացքում՝ մոտավորապես 20 հովիվ Ծրագրի լիցենզավորված տարածքի սահմաններում | Տվյալները բացակայում են | Տվյալներ չկան |

Նկար 4.12.1-ում Սյունիքի *մարզի* տարիքային ուրվագծում (*դե յուրե* բնակչություն, 2011թ.) ներկայացված է մարզի ծերացող բնակչությունը, որը համընդհանուր

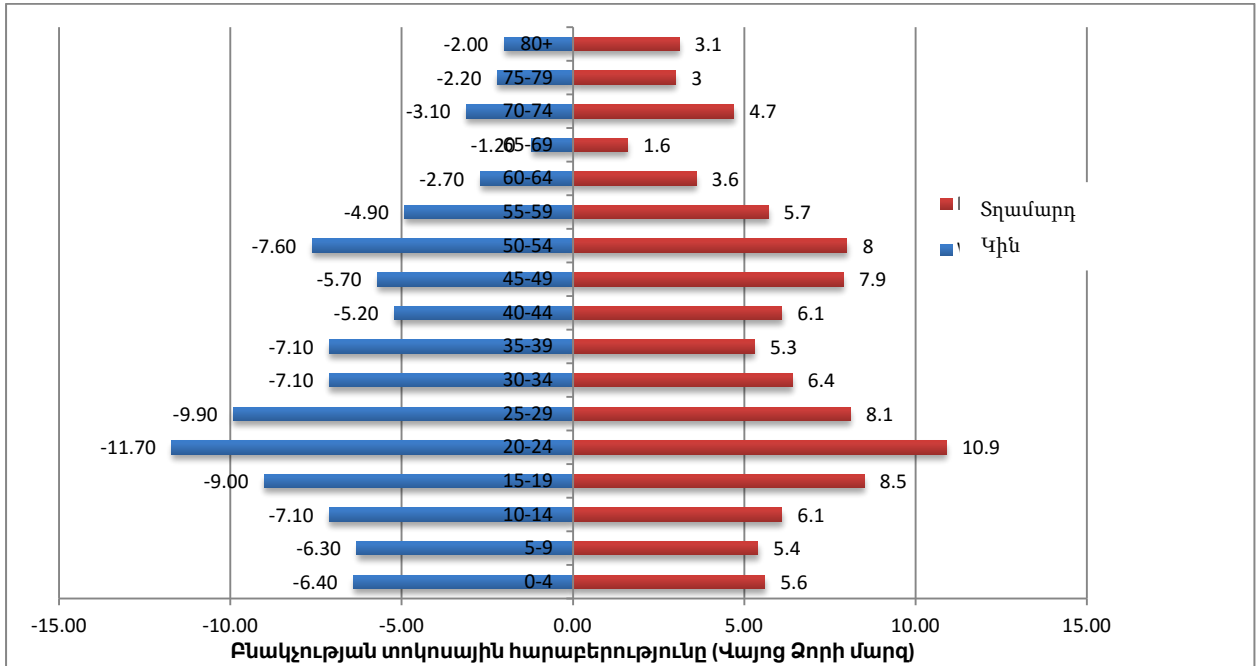
տենդենց է ողջ Հայաստանում: 20%-ից ոչ ավելին է գտնվում 15 տարեկան կամ ցածր տարիքային խմբում: Վայոց Ձորի մարզում երիտասարդության համամասնությունը ավելի ցածր է, քան Սյունիքի մարզում (Նկար 4.12.2):

Երկու համայնքներում էլ աշխատունակ տարիքային խմբերում կանայք գերակշռում են, որը արական սեռի աշխատանքի նպատակով արտագաղթի ուղղակի հետևանք է հանդիսանում⁴:



Նկար 4.12.1 Սյունիքի մարզի բնակչության բուրգ¹

⁴Աշխատանքի և սոցիալական հետազոտությունների ազգային ինստիտուտ (2010), Համաշխարհային ֆինանսական ճգնաժամի ազդեցությունը տնային տնտեսությունների վրա, Երևան



Նկար 4.12.2 Վայոց Ձորի մարզի բնակչության բուրգ⁴

Հայաստանում կյանքի տևողությունը 1970թթ. որոշ չափով երկարել է՝ հասնելով մինչև 67/76 տարեկանի, տղամարդկանց/կանանց դեպքում համապատասխանաբար (ըստ 2012թ. տվյալների), ընդ որում, կանանց կյանքի տևողությունը գերազանցում է տղամարդկանցից: Ըստ այս աճի միտումների Հայաստանը ետ է մնում հարևան երկրներից⁵:

Գյուղական համայնքներում էթնիկ խմբերը համեմատաբար հավասարապես են բաշխված աշխատունակ տարիքային խմբի (19-64 տարեկան) շրջանակներում (Աղյուսակ):

| Քաղաք | Դե ֆակտո 19-64 տարեկան բնակչության թվաքանակ | 19-64 տարեկան կանանց քանակը | Կանանց թվաքանակը գյուղական համայնքներում (19-64 տարեկան) |
|----------------------------|---|-----------------------------|--|
| Գորայք (2010-ի տվյալներ) | 376 | 180 | 48% |
| Գնդեվազ (2009-ի տվյալներ) | 651 | 368 | 56% |
| Սարավան (2009 -ի տվյալներ) | 120 | 55 | 46% |

⁵ <http://www.who.int/countries/arm/en/> accessed June 20th, 2014

⁶ Sourced from the Village Passports
 ZT520088
 Հունիս 2016թ.

4.12.3 Էթնիկ խմբեր

Հայաստանի էթնիկական կազմը մեծապես միատարր է՝ 97.9% էթնիկ հայերի գերիշխմամբ: Եզդիները կազմում են ընդհանուր բնակչության 1.3%-ը, իսկ ռուսները՝ 0.5%-ը: Էթնիկական կազմի մեջ առկա են այլ փոքրամասնություններ, ինչպիսիք են ասորիները, ուկրաինացիները, հույները, քրդերը, վրացիները և բելոռուսները: Կան նաև ավելի փոքր համայնքներ, ինչպիսիք են վլաքները, մորդովիները, օսեթները, ուղիսները և թաթերը: Առկա են նաև լեհերի և կովկասյան գերմանացիների փոքրամասնություններ, սակայն վերջիններս խիստ ռուսամետ են: Լեռնային Ղարաբաղի հակամարտության ընթացքում հայերի ներգաղթը և ադրբեջանցիների արտագաղթն օգնեց հետագայում բնակչությունը համասեռ վիճակի բերել:

Եվ Սյունիքի և Վայոց Ձորի համայնքներում բնակչությունը համասեռ է՝ ազգային միջինից բարձր ցուցանիշով և բնակիչների էթնիկ հայերի 99%-ով: 2009 և 2010թթ. այստեղ իրականացված ելակետային տվյալների հետազոտությունները հաստատեցին այս միտումը:

Ուսումնասիրվող տարածքում ինքնորոշված բնիկ ժողովուրդներ չկան, ինչպես ներկայացվում է ՄՖԿ-ի Կատարողական Ստանդարտ 7-ում և ՎՁԵԲ-ի Կատարողական Պահանջ 7-ում:

4.12.4 Լեզու

Հայերենը հնդեվրոպական լեզուների ընտանիքին է պատկանում և ունի 38 տառ և հստակ գիր: Հայերեն խոսում են միայն հայերը՝ Հայաստանում և Սփյուռքում: Հայաստանում հայերենը կրթության և բիզնեսի լեզուն է և փոխարինում է անկախությունից առաջ գերակշռող ռուսերենին:

Հայաստանում գրագիտության մակարդակը շատ բարձր է (2011թ. ներկայացվող ցուցանիշը 99.5% է 15 տարեկան և բարձր, չափահասների կտրվածքով)⁷:

⁷ ՄԱԶԾ (2011), Մարդկային զարգացման ցուցանիշ, <http://hdrstats.undp.org/en/countries/profiles/CIV.html>
ZT520088
Հունիս 2016թ.

4.12.5 Կրոն

Հայաստանի բնակչության մեծամասնությունը (94.7%) հետևում է Հայ Առաքելական Սուրբ Եկեղեցուն, այլ քրիստոնեական աղանդների հետևորդների տոկոսային հարաբերությունը կազմում է 4%, իսկ 1.3%-ը եզդի են (դավանանքը մոնաթեիզմ՝ բնության երևույթների պաշտամունքային տարրերով): Ուսումնասիրվող տարածքի գյուղական համայնքներում այս միտումը ակնհայտ է:

4.12.6 Բնակարանների և տնային տնտեսությունների չափը

Հայաստանը բնութագրվում է մեծ տնային տնտեսություններով, որոնք թե գյուղական և թե քաղաքային միջավայրում կազմված են բարեկամական ընտանեկան միավորներից: Տնային տնտեսությունների միջին չափը Հայաստանում 4.0 մարդ է⁸: Գյուղական տնային տնտեսությունները միջինում քաղաքային տնային տնտեսություններից ավելի մեծ են (4.4-ը 3.7-ի դիմաց):

Գորայքում, Գնդեվազում և Սարավանում տնային տնտեսությունները միջինում բաղկացած են հինգից յոթ անդամներից, որը սովորաբար կապված է մեկ տնային տնտեսությունում երկու կամ ավելի բարեկամական կապեր ունեցող ընտանիքների միասին ապրելու հետ, որն իր հերթին մշակութային և ազգային ավանդույթների համադրության արդյունք է, ինչպես նաև հնարավորություն է ընձեռնում տնտեսել բնակարանային ծավալները և նաև առկա աշխատուժն օգագործել բնական գյուղատնտեսությամբ զբաղվելու նպատակով:

Ջերմուկ քաղաքի տնային տնտեսությունների մոտավորապես 75% - ը բաղկացած է 3 կամ ավելի անդամներից⁹, որոնցից միայն 35% - ն են բաղկացած 5-7 անդամներից: Սա կապված է երիտասարդների համար մատչելի բնակարանների ընտրության բացակայության հետ: Կեչուտում նկատվում է խոշոր տնտեսությունների տենդենց և այս համայնքում տնային տնտեսությունների ավելի քան 55% -ը բաղկացած են 5-7 անդամներից:

⁸ ՀՀ ազգային վիճակագրության ծառայություն (2014), 2011թ. բնակչության մարդահամարի վերաբերյալ նախնական տվյալներ, www.armstad.am (հայերեն), 2014թ. մայիսին

⁹ MPG, (2010), Ջերմուկի և Կեչուտի ելակետային տվյալների ուսումնասիրություն
ZT520088
Շունիս 2016թ.

4.12.7 Կանանց դերը

Հայաստանը առաջին երկրներից էր, որը 20-րդ դարի սկզբին կանանց տվեց ընտրություններին մասնակցելու և ընտրելու իրավունք: Թեպետ Սահմանադրության մեջ նշված է, որ տղամարդիկ և կանայք հավասար իրավունքներ ունեն, ետխորհրդային շրջանում այդ հավասարության գաղափարի աջակցման մեխանիզմները չէին խրախուսվում¹⁰: Չնայած այս ամենին, 2014թ-ին խորհրդարանական տեղերի 10,7%-ից ավելին զբաղեցրել էին կանայք, հասուն կանանց 94% ստացել է առնվազն միջնակարգ կրթություն, ի տարբերություն 95% տղամարդկանց¹¹:

2010 թվականից սկսած ՄԱԿ-ի մարդկային զարգացման զեկույցի շրջանակներում հաշվարկվել էր երկրների Գենդերային անհավասարության ինդեքսը (ԳԱԻ), որը փորձում է պատկերել գենդերային անհավասարության պատճառով նվաճումների կորուստը երեք հարթություններում՝ վերարտադրողական առողջություն, հզորացում և մասնակցություն աշխատանքային շուկայում: Որքան բարձր է ԳԱԻ ցուցանիշը, այնքան ավելի մեծ է խտրականությունը: Ըստ 2014թ. տվյալների, Հայաստանը զբաղեցնում է 62-րդ տեղը 155 երկրների ցուցակում (տես Աղյուսակ 4.12.5):

| Աղյուսակ 4.12.5 Հարևան երկրների հետ ՄԱԿ-ի՝ ԳԱԻ համեմատությունը ¹² | | |
|--|--------------------|-----------|
| Երկիր | ԳԱԻ ցուցանիշ | ԳԱԻ արժեք |
| Հայաստան | 62 | 0.318 |
| Վրաստան | 77 | 0.382 |
| Ադրբեջան | 59 | 0.303 |
| Եվրոպա Կենտրոնական Ասիա | և Տվյալներ չկան | 0.300 |

Ընտանեկան կյանքը և ընտանիքի հավատարմությունը տեղական համայնքի անկյունաքարերն են: Հաճախ ընտանեկան միավորները կազմված են տարբեր

¹⁰ Ասլանյան, Ս (2010), Կանանց իրավունքները Հայաստանում , <http://www.socialwatch.org/node/11600> (այցելել էն 2012թ. սեպտեմբերի 5)

¹¹ UNDP. Human Development Report 2015, Work for human development – briefing note for countries on the 2015 Human Development Report 2015. New York, USA. 2015.

¹² ՄԱԶԾ, Մարդկային զարգացման զեկույց 2013, Հարավի վերելքը՝ մարդկային առաջընթացը բազմազան աշխարհում, Նյու Յորք. ԱՄՆ, 2013

տարիքային խմբերից և սերունդներից, իսկ որդիները կանանց բերում են իրենց ընտանիք: Որդու մոր և կնոջ միջև հարաբերությունները առաջնային են, և որդու մայրը կառավարում է ընտանիքը՝ իր դուստրերի և որդիների կանանց օգնությամբ:

Թեպետ կանանց դերը տնային տնտեսություններում խիստ կարևոր է, ընտանիքի գլուխը և համայնքի հարցերը կառավարողը տղամարդիկ են: Աշխատանք փնտրող տղամարդկանց արտագաղթի բարձր մակարդակների պայմաններում այնուամենայնիվ առաջացել են զգալի քանակությամբ տնային տնտեսություններ, որտեղ ընտանիքի գլուխը կինն է (2007թ.-ին հայ ընտանիքների 27%-ի դեկավարումը եղել է կանանց ձեռքում)¹³:

4.12.8 Արտագաղթի ուղղություններ

Արտագաղթը կատարել է և շարունակում է կարևոր դեր կատարել Հայաստանի ժողովրդագրական կառուցվածքի և տնտեսության ձևավորման մեջ: Հատկորոշված են արտագաղթի երկու տարածական ձևեր՝ մշտական արտագաղթ (բնակության երկրի մշտական փոփոխության միտումով), և սեզոնային արտագնա աշխատանքների հետ կապված արտագաղթ:

Մշտական արտագաղթը առավելագույնի հասավ ԽՄ անկախացումից հետո, ընդ որում 1991-1998 թվականներին հաշվարկված արտագաղթող մարդկանց զուտ քանակությունը կազմել է 760 000 – 780 000¹⁴. Այս թիվը հավասարեցվել է անկախացման ժամանակահատվածում բնակչության մոտ 20% արտագաղթին, որոնց ճնշող մեծամասնությունը տեղափոխվում էր Ռուսաստան, ինչպես նաև առկա էր ԱՄՆ-ում, Ֆրանսիայում և Լիբանանում հիմնված հզոր սփյուռք: Մշտական արտաքին միգրացիան զգալիորեն նվազեց է հետագա տարիներին:

Սեզոնային արտաքին աշխատանքային միգրացիայի պրակտիկան Հայաստանում առաջացել է 1960 – ականներին՝ որպես ինքնաբերական պատասխան ԽՄ տարբեր վարչական տարածքներում առկա դիֆերենցիալ տնտեսական

¹³ Գյուղատնտեսության զարգացման միջազգային հիմնադրամ (2007). Հայաստանի զենդերային պատկերը, այցելել են 20122. մայիսի 13-ին <http://www.ifad.org/english/gender/cen/profiles/arm.htm>

¹⁴ ԱՄԿ, (2009) Միգրացիա և զարգացում – Հայաստանի երկրի ուսումնասիրություն

հնարավորություններին: Սկիզբ առնելով Հայաստանի լեռնային շրջաններում՝ 1980-ականներին պրակտիկան տարածվել էր նաև Հայաստանի քաղաքային կենտրոններում՝ 30,000-40,000 սեզոնային միգրանտների առկայությամբ: Արտագաղթը հիմնականում տեղի էր ունենում դեպի Ռուսաստան, ամեն տարի գարնան և աշնան միջև ընկած ժամանակահատվածի ընթացքում¹⁵:

Ըստ 2007թ. տվյալների, աշխատանքային միգրանտները կազմում էին ընդհանուր միգրանտների 94%-ը, որոնցից միայն 3%-ն է լքում Հայաստանը արտասահմանյան երկրներում երկարաժամկետ բնակվելու նպատակով և միայն 2% միաջգգային կրթություն ստանալու նպատակով¹⁶: Սեզոնային աշխատանքային միգրացիայի պրակտիկան մնում է ակտուալ, 2006թ. տնային տնտեսությունների մոտ 14% ներգրաված էր այս գործունեության մեջ, որը հավասար էր ամեն տարի 100 000 աշխատանքային միգրանտների:

Հայ աշխատանքային միգրանտների մեծամասնությունը 21-ից 50 տարեկան ամուսնացած կարգավիճակում գտնվող տղամարդիկ են, և աշխատանքային միգրանտների միայն 6.5%-ն են կազմում կանայք: ԱՄԿ հաշվարկել է, որ 2006թ. միգրացիայի այս մակարդակը կազմել է տնտեսապես ակտիվ տղամարդկանց ընդամենը 13%-ը և տնտեսապես ակտիվ կանանց ընդամենը 1%-ը¹⁷:

Սեզոնային աշխատանքի մեկնելու որոշումը հիմնականում պայմանավորված է Հայաստանում աշխատատեղերի բացակայության և դրսում աշխատավարձի հնարավորությունների ու աշխատանքի տեսակների բարելավման հոտ: Այս որոշմանը աջակցում է նաև "Խոպանի» ավանդույթը, ըստ որի մի քանի գյուղերում տղամարդիկ անընդհատ երկար ժամանակով մեկնել են արտերկիր: Այդ գյուղերի երիտասարդ տղաները զինվորական ծառայությունից անմիջապես հետո հաճախ մեկնում են արտագնա աշխատանքի՝ առանց Հայաստանում առաջինը աշխատանքի հնարավորություններ փնտրելու:

¹⁵ ՄԱԶԾ (2009), Միգրացիա և մարդկային զարգացում: Հնարավորություններ և մարտահրավերներ, Հայաստան, 2009, www.undp.org (այցելել են 2012թ. սեպտեմբերի 4)

¹⁶ ԱՄԿ, (2009), Միգրացիա և զարգացում – Հայաստանի երկրի ուսումնասիրություն

¹⁷ ԱՄԿ, (2009) Միգրացիա և զարգացում – Հայաստանի երկրի ուսումնասիրություն

2009թ. համաշխարհային ֆինանսական ճգնաժամը Հայաստանում ազդեց միգրացիայի ընդհանուր պատկերի վրա՝ թե գյուղական և թե քաղաքային վայրերում սեզոնային միգրանտների թվի թեթև կրճատմամբ (մոտ 2%)¹⁸:

Ուսումնասիրվող տարածքի սահմաններում միգրացիայի խնդիրը ավելի քիչ նշանակություն ունի գյուղերում, քան այն ունի ազգային մակարդակով: Սակայն, ինչպես նշված է Աղյուսակ 4.12.6-ում, սեզոնային արտագաղթի երևույթը դինամիկ բնույթ չի կրում: 2013-2014 թթ. սեզոնային արտագաղթը աճել է, ինչը, որոշ անհիմն տեղեկությունների համաձայն, վերագրվել է Ամուլսարի Ծրագրի զարգացման ձգտումներին, ինչպես նաև շատ գյուղերում 2014-2015թթ. մարկանց թվի կրճատմանը:

Աղյուսակ 4.12.6 Ուսումնասիրվող տարածքում սեզոնային արտագնա աշխատանքներին մասնակցող անձինք

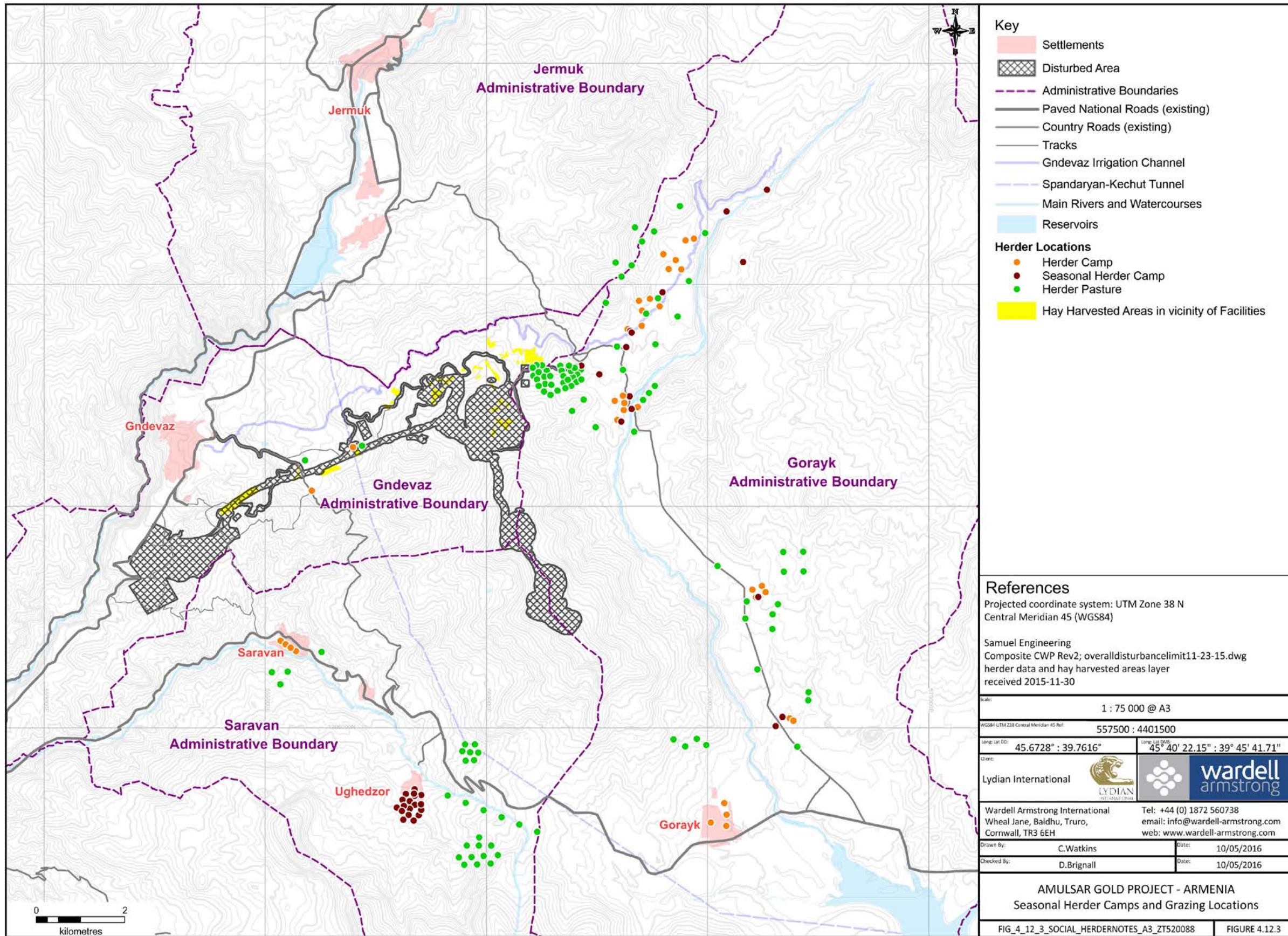
| | 2009թ. սեզոնային արտագնա աշխատանքների հետ կապված արտագաղթողների թիվը | 2014թ. սեզոնային արտագնա աշխատանքների հետ կապված արտագաղթողների թիվը | 2015թ. սեզոնային արտագնա աշխատանքների հետ կապված արտագաղթողների թիվը |
|------------------|--|--|--|
| Գորայք | 7 | 12 | 15 |
| Գնդեվազ | 20 | 71 | 22 |
| Սարավան | 20 | 15 | 7 |
| Ջերմուկ և Կեչուտ | տվյալները բացակայում են | 560 (2013 թ. տվյալներ) | 230 |

Ըստ 2008թ-ին Ջերմուկ քաղաքի համար USAID-ի կողմից մշակված առանցքային ռազմավարության, Ջերմուկի շատ նախկին բնակիչները մշտապես տեղափոխվել են արտասահման, հիմնականում դեպի Ռուսաստան, որպես միգրանտ աշխատուժ: Մյուս կողմից, Ջերմուկի համեմատաբար բարձր կրթական

¹⁸ Աշխատանքի և սոցիալական հետազոտությունների ազգային ինստիտուտ, (2010), Գլոբալ ֆինանսական ճգնաժամի ազդեցությունը տնային տնտեսությունների վրա
 ZT520088
 Շունիս 2016թ. Տարբերակ 10 Էջ 4.12-13

ձեռքբերումներով շատ բնակիչներ տեղափոխվել են Երևան հետամուտ լինելու ավելի լավ աշխատանքային հնարավորությունների:

Ի հավելումն վերը նկարագրված արտաքին միգրացիային, ուսումնասիրվող տարածքը նաև հանդիսանում է ներքին միգրացիայի ակտիվ վայր ամառվա ամիսներին, որը կապված է կենդանիների սեզոնային արածեցման հետ: Սեզոնային հովիվները, ովքեր մեծամասամբ Վայքի, Սիսիանի, Խնձորեսկի և Եղեգնաձորի բնակիչներ են, սեզոնի ընթացքում տեղափոխվում են ուսումնասիրվող տարածք՝ տարածաշրջանի արոտավայրերում անասուններին (հիմնականում խոշոր եղջերավոր անասուններ և ոչխարներ) արածեցնելու և խոտ աճեցնելու նպատակով: 2012թ-ին, 58 սեզոնային հովիվ է միգրացիա կատարել Ծրագրի ուսումնասիրության տարածք անասուններին արածեցնելու և խոտ աճեցնելու նպատակով: Նրանց մոտավոր տեղադրությունը ցույց է տրված Նկար 4.12.3-ում



Նկար 4.12.3 Մեզոնային հովիվների ճամբարները և արածեցնելու վայրերը